

În anul 1981, s-a continuat studierea amănunțită a complexului neolitic, de pe locul numit „La Muscalu”, situat la capătul de vest al văii Coadelor, la aproximativ 1,5 km spre vest de marginea comunei Radovanu, jud. Călărași.

Pe o prelungire a terasei înalte, mărginită din trei părți de pante abrupte, la o înălțime de circa 15 m în raport cu valea, pe platforma puțin înclinată, se află complexul neolitic care datează din faza de tranziție de la cultura Boian la cultura Gumelnița. Pe acel loc se aflau patru așezări suprapuse, toate din timpul fazei amintite. În cursul săpăturilor, care au fost începute în anul 1960, s-au cercetat, în întregime, vestigiile reprezentate prin numeroase resturi de locuințe de suprafață și gropi, corespunzătoare la două din cele patru așezări amintite. Complexul este deosebit de important din punct de vedere istoric, deoarece cele patru așezări suprapuse, după cum am menționat, aparțin aceleiași populații și reflectă, prin materiale și prin obiceiuri, momente din evoluția acesteia.

Activitatea noastră s-a concentrat în partea de nord-est a stațiunii, anume acolo unde se mai păstrează, parțial, resturile locuințelor de suprafață de la baza nivelului 3 și unde sperăm să se găsească, dedesubt, rămășițele locuințelor din nivelul 4.

Săpătura din porțiunile cercetate a fost dusă până la pământul viu. La baza depunerilor arheologice, din cadrul complexului, în mai multe puncte, s-au descoperit o serie de fragmente ceramice cu decor realizat prin excizie. Subliniem că motivele ornamentale sînt alcătuite din dungi înguste cruceate, alternînd cu altele, similare, ca lățime, dar scobite și incrustate cu materie albă. Cioburile descrise aparțin, cu certitudine, fazei Vidra a culturii Boian. Aici, trebuie să facem precizarea că nu avem de a face cu un strat continuu cu materiale din acea fază, ci numai de fragmente ceramice răslețe. În schimb, urme modeste de locuire propriu-zisă, din timpul fazei Vidra, inclusiv un strat subțire de cultură, s-a delimitat, cu claritate, lingă marginea de sud a platformei complexului.

În concluzie, dacă ținem seama de faptul că în diverse campanii de săpături — acolo unde s-a ajuns la pământul viu, mai ales de-a lungul părții de sud — s-au descoperit loturi mici, disperate, de cioburi de tip Vidra, sîntem în măsură să

susținem că pe locul complexului din faza de tranziție de la cultura Boian la cultura Gumelnița, în timpul fazei Vidra, a viețuit o comunitate mică, pentru o scurtă perioadă.

S-a continuat studierea amănunțită a resturilor locuințelor de suprafață din nivelul 3 al complexului din faza de tranziție, pentru a se cunoaște cît mai exact modul cum erau ele construite, precum și toate amenajările interioare.

În 1981, s-a lucrat, mai cu seamă, la analizarea resturilor locuințelor nr. 2 și nr. 3, din acel nivel. S-au demontat părțile de sud ale celor două grămezi de lipitură arsă și s-a constatat că este vorba de construcții de suprafață cu podea-platformă. Pe bulgării proveniți din aceasta din urmă, se vedeau, clar, pe partea dinspre sol, urmele întipărite ale trunchiurilor de copaci, de 10—12 cm grosime, despicăți, folosiți la amenajarea primei podele. Urmele păstrate indicau faptul că trunchiurile despicate fuseseră aranjate, unul lingă altul, perpendicular, pe axul lung al construcției, după ridicarea pereților. Peste podeaua astfel realizată, se întindeau două straturi de lut. Primul din ele era amestecat cu multe paie și pleavă. Stratul de lipitură se întindea pe întreaga podea, așa fel ca să astupe și intervalele mici dintre trunchiuri. După ce se usca stratul de lipitură menționat, se întindea peste el un al doilea strat de lut, de astă dată fără amestec de paie. Se cuvine remarcat că, spre marginile podelei, acest strat avea marginea arcuită în sus, pentru a face legătura cu lipitura de pe pereți. În cuprinsul celor două locuințe, lingă peretele de est, pe platformă, s-au găsit și dezvelit resturile masive, de formă dreptunghiulară (cu dimensiunile de circa 1,20 m × 0,80 m) de lut și pămînt, ale soclului cuptoarelor. Laturile celor două socluri erau netede, renovate de cîte două sau chiar trei ori. Pe suprafața netedă de deasupra, se făcuse bolta cuptorului, realizată, foarte probabil, dintr-o carcasă de nuiiele și lipitură de lut amestecat cu paie. Din bolta cuptoarelor amintite nu s-a păstrat nici o porțiune *in situ*, dar este sigur, ținînd seama de unele miniaturi de lut ars, găsite și în cuprinsul așezării de la Radovanu, că acele cuptoare aveau forma de căsuțe, cu acoperișul în două ape și gura de formă arcuită.

În legătură cu cele două locuințe studiate, se ridică unele probleme destul de complicate. Spre marginea de nord a locuinței nr. 3, încă de la

dezvelirea platformei, s-a observat că soclul masiv al cuptorului, aflat tot lângă peretele de est, s-a înclinat mult spre nord. Era evident că în acel loc trebuia să se afle o groapă. Cercetarea porțiunii a dus la constatarea că, în dreptul părții de nord a locuinței nr. 3, a existat o albiere a terenului (de peste 1,20 m adâncime), în care s-a prăbușit porțiunea respectivă a platformei-podea, cu pereți cu tot, atunci când locuința a fost distrusă prin foc. Am considerat complexul deosebit de important din două puncte de vedere:

a) În primul rând, dacă o suprafață de mai mulți metri patrați din platformă s-a prăbușit în albierea de teren, rezultă că aceasta era deschisă în perioada incendiului și, implicit, trebuie să admitem că porțiunea de nord a locuinței a fost clădită pe pari.

b) În al doilea rând, pentru că din cercetarea resturilor din locuințele de suprafață păstrate, de la baza nivelului 3, rezulta că terenul a fost nivelat de oameni sau de ploi; cert este că pe nici o platformă-podea nu a rămas vreo grămadă mai înaltă, deosebită, din lipitura pereților. În cazul descris, datorită prăbușirii în albierea de

teren a unei porțiuni din platformă și a pereților alăturați, toate acele resturi au rămas nederanjate, pînă în zilele noastre. În 1981, s-a început — fără a se putea încheia — studiul lor. S-au scos la iveală unele bucăți mari de lipitură arsă din pereți. Pe unele se mai observă urme de zugrăveală, făcută cu culoare roșie închisă. Analiza bucăților cu astfel de urme ne-a dus la constatarea că, mai întii peretele era zugrăvit cu un strat subțire de lut fin și de-abia apoi era vopsit cu culoare roșie. Subliniem că locuința nr. 2, de la baza nivelului 3, este singura cunoscută pînă acum din complexul neolitic de la Radovanu, ca fiind cu pereții zugrăviți, în interiorul încăperii, cu roșu, pe care apoi s-au trasat motive ornamentale, cu culoare albă.

Ca și în celelalte campanii de săpături, și în 1981, s-a acordat o atenție deosebită problemelor privind ocupațiile membrilor comunității neolitice studiate. S-au găsit, din nou, dovezi clare în privința practicării cultivării plantelor, creșterii vitelor, vînătorii și pescuitului.

Cercetarea pămîntului săpat nu a dus la descoperirea, ca în alți ani, a unor boabe de grâu carbo-

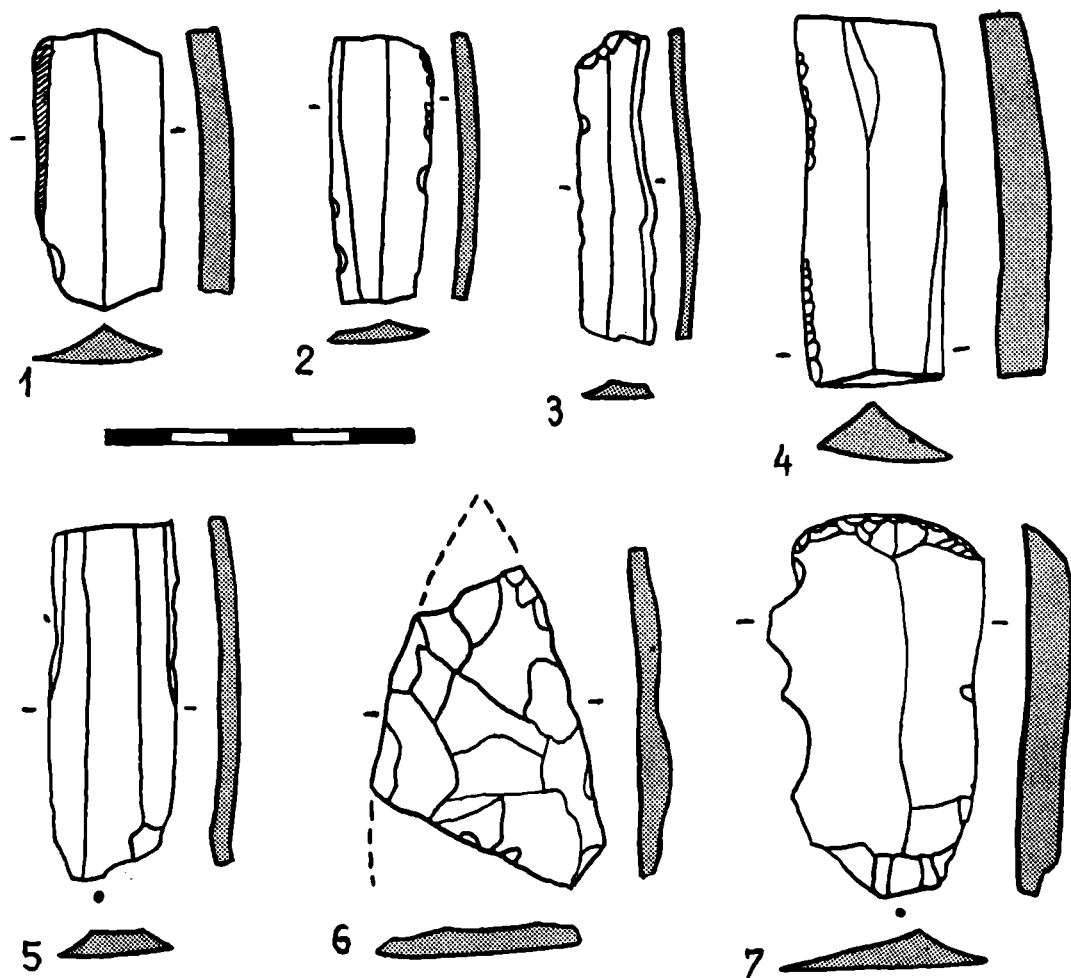


Fig. 1. Radovanu. Uneelte de silex: 1 nivelul 3; 2-7 nivelul 4.

Fig. 1. Radovanu. Outils en silex: 1, niveau 1; 2-7 niveau 4.

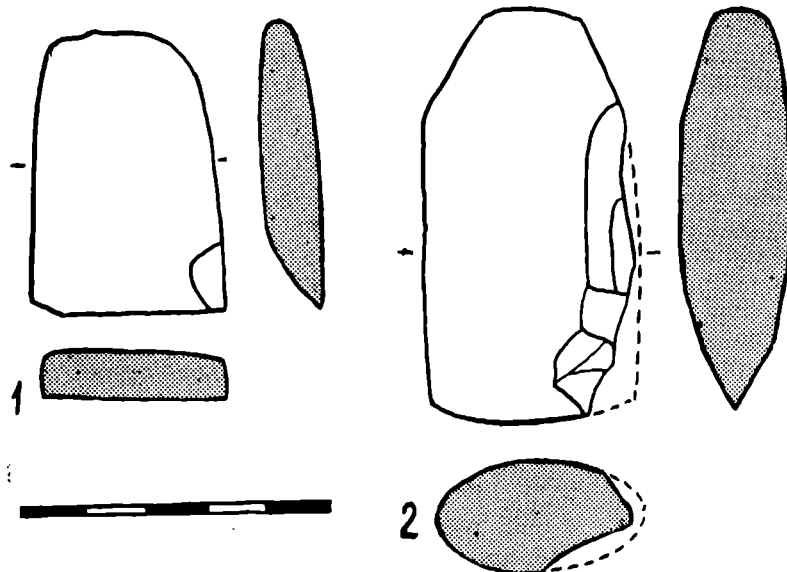


Fig. 2. Radozanu. Uelnte de piatră șlefuită; 1 daltă; 2 topor (nivelul 4).

Fig. 2. Radozanu. Outils en pierre polie: 1. ciseau; 2. hache (niveau 4).

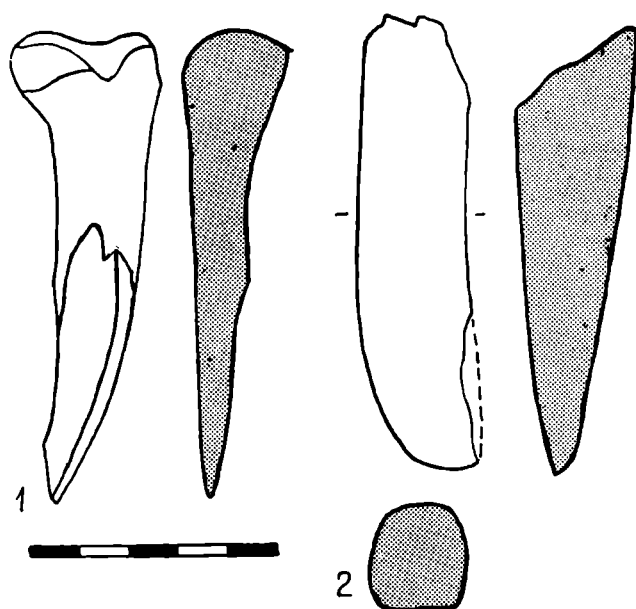


Fig. 3. Radozanu. 1 sulă de os (nivelul 4); 2 fragment de uncală de corn (nivelul 3).

Fig. 3. Radozanu. 1. poinçon en os (niveau 4); 2. outil fragmentaire en corne (niveau 3).

nizate. În schimb, cu prilejul verificării amănunțite a bulgărilor de lipitură arsă, proveniți, în special, din podelele-platformă demontate, pe lângă obișnuitele urme de paie, s-au descoperit, întipărite în lut, urme, foarte clare, destul de multe, de boabe de grâu, inclusiv câteva fragmente de spice, tot de grâu.

Suprafața săpată fiind relativ redusă ca întindere, în cuprinsul ei s-au găsit mai puține oase de animale, decât de obicei. Așa cum am procedat

în fiecare an, s-au strins toate oasele, atât cele întregi, cât și cele fragmentare, până la așchii. Determinările făcute, încă pe șantier, permit să afirmăm că predomină oasele de animale domestice, în raport cu cele ale animalelor sălbatice, vinate. Din prima categorie fac parte oase de: bovine, ovicaprine, porc și de ciine, majoritatea oaselor fiind de bovine. Animalele vinate sînt reprezentate, în lotul cercetat, numai prin coarne fragmentare de cerb și de căprioară. S-a găsit și un dinte izolat de cal, probabil sălbatic. Mai amintim și câteva fragmente de cranii de animale mici, desigur sălbatice, ce urmează a fi determinate de specialiștii în paleofaună.

Seria de vertebre și alte oase de pește, dintre care unele de dimensiuni mari, provenind, desigur, de la somn, constituie o dovadă că locuitorii așezării practicau pescuitul în Argeș, aflat la circa 5 km de așezare sau poate aveau acces — pe terenurile comunităților vecine — până la lacurile din preajma Dunării.

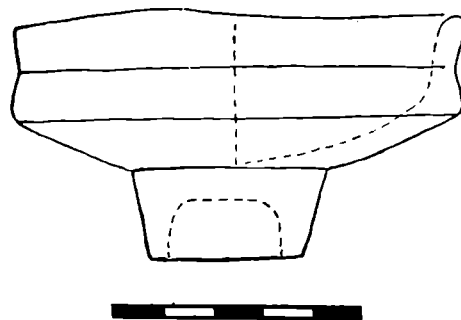


Fig. 4. Radozanu. Văscior întreg (nivelul 3, locuința 2).

Fig. 4. Radozanu. Vase au niveau 3, habitation 2.

Uneltele scoase la iveală sînt puține. Cele de silex erau realizate, în majoritatea cazurilor, din silex „balcanic”, altele, mai puține, din silex de culoare neagră fumurie, translucidă, și altele de culoare roșie. S-au strîns mai multe lame (cu secțiunea triunghiulară sau trapezoidală), cîteva segmente de lame, cu o porțiune lustruită, datorită folosirii lor îndelungate. Ele provin din unelte compuse, de tipul secerilor. S-au adunat și o serie de răzuitoare masive pe așchii. În zona locuințelor menționate s-au găsit și cîteva unelte de piatră șlefuită, toate fiind plate, de formă dreptunghiulară și de cele mai multe ori trapezoidală, cu secțiunea rectangulară. Ele au servit drept topoare, căci secțiunea lor în dreptul tăișului este simetrică. Mai amintim săpăligi fragmentare, perforate, lucrate din corn de cerb. S-au aflat și cîteva sule și dălțițe de os.

Fragmentele ceramice ca și cele cîteva vase întregibile adunate nu prezintă deosebiri în raport cu cele găsite în anii precedenți. Sînt documentate cele trei categorii ceramice obișnuite: vasele de

uz comun, mai cu seamă în formă de borcane, ornamentate cu barbotină, cu briuri alveolare și cu proeminențe; Urmează categoria specifică a vaselor cu corp cilindric, cu sau fără picior, cu decor excizat pe suprafețe largi, încrustat cu materie albă; și cea din pastă fină, reprezentată prin seria paharelor, cu pereții subțiri, de culoare neagră sau cenușie, cu decor canelat. De regulă, de-a lungul buzei lor, în interior, se vede o bandă îngustă, vopsită cu culoare roșie „crudă”.

Suprafețele săpate în acest an au fost duse pînă la pămîntul viu și, pe o oarecare adîncime, chiar în cuprinsul lui, ceva mai mult ca de obicei. Drept urmare, la o adîncime nu prea mare, în stratul de lut, fără alte resturi arheologice, s-au descoperit și studiat trei morminte neolitice. Este vorba de trei schelete de copii mici, în poziție chircită pe o parte. La unul din ele, s-au găsit și mai multe mărgelile de cochilii de *Dentalium*. Considerăm descoperirea scheletelor de copii micuți, în cuprinsul așezării, ca fiind deosebit de importantă pentru cunoașterea unor obiceiuri funerare și de altă natură ale oamenilor din perioada dată.

LES RÉSULTATS DES FOUILLES À RADOVANU

RÉSUMÉ

En 1981, à Radovanu on a continué d'étudier les types d'habitations du 3^{ème} niveau. L'habitation no 3 a eu les parois peinturées avec une couleur rouge. Les motifs décoratifs ont été faites avec la couleur blanche. La partie nord de cette habitation et le socle du four se sont écroulés sur la pente de la haute terrasse. Cette situation on peut l'expliquer par-

ceque l'habitation a été construite en partie sur la pente ayant le plancher fixé sur des piliers.

Vers le milieu de cette agglomération ont été découvertes 3 tombes appartenants à des petites enfants, mis dans des fosses creusés dans la terre stérile de la base du couche archéologique.